

# PROJEKT

## TYMCZASOWEJ ORGANIZACJI RUCHU

INWESTYCJA	BUDOWA 2 PRZYŁĄCZY CIEPLNYCH DO BUDYNKÓW NA OS. ŁOKIETKA 9 I 10 W POZNANIU  KATEGORIA OBIEKTU: XXVI CZ. DZIAŁEK: 5/35 ARK. 19 OBRĘB NARAMOWICE
TEMAT	TYMCZASOWA ORGANIZACJA RUCHU
INWESTOR	VEOLIA ENERGIA POZNAŃ S.A. UL. ENERGETYCZNA 3 61-016 POZNAŃ

PROJEKTOWAŁ	INŻ. GRAŻYNA LIEBELT	
-------------	----------------------	--

**POZNAŃ, SIEPRIEŃ 2024 R.**

# Opis techniczny do projektu tymczasowej organizacji ruchu

Projekt opracowano na podstawie:

- Ustawa z dnia 20.06.1997 „Prawo o ruchu drogowym (Dz. U. Nr 98, poz 602 z późn. zm.)
- Rozp. Min. Transportu i Gosp. Morskiej oraz Spraw Wewn. I Administracji z 31.07.2002 r. w sprawie znaków i sygnałów drogowych
- Rozp. Min. Infrastruktury z 03.07.2003 r. w sprawie szczegółowych warunków technicznych dla znaków drogowych oraz urządzeń bezpieczeństwa ruchu drogowego i warunków ich umieszczania na drogach (Dz.U. nr 220, poz 2181 i 2182)
- „Instrukcja oznakowania robót prowadzonych w pasie drogowym” wprowadzonej Zarządzeniem Min. Transportu i Gosp. Morskiej oraz Spraw Wewnętrznych z dnia 06.06.1990 (MP nr 24 poz 184)
- Rozp. Min. Transportu i Gosp. Morskiej z 23.09.2003 w sprawie szczegółowych warunków zarządzania ruchem na drogach oraz wykonywania nadzoru nad tym zarządzeniem (Dz.U. nr 177 poz. 1729)
- „Instrukcja o znakach drogowych pionowych” (Załącznik Nr 1 do Zarządzenia Min. Transportu i Gosp. Morskiej MP nr 16. Poz. 160)
- Plan sytuacyjny w skali 1:500

Projekt obejmuje organizację ruchu na czas wykonywania robót związanych z budową 2 przyłączy ciepłych do budynku mieszkalnego przy os. Łokietka 9 i Łokietka 10 w Poznaniu.

## Charakterystyka drogi i warunki ruchu

Rejon prowadzonych robót obejmuje chodniki i drogi wewnętrzne, gdzie panuje małe natężenie ruchu, ograniczone głównie do lokalnego ruchu mieszkańców. Szerokość drogi wewnętrznej wynosi 3,0-4,6 m, ciągów pieszych 1,6 m

Sieć ciepła przebiega przez teren os. Łokietka

Organizacja ruchu na osiedlu jest zaprojektowana jako strefa zamieszkania (D-40).

## Organizacja ruchu na czas budowy

Prace prowadzone będą etapami z częściowym zajęciem ciągów pieszych.

Wykopy na całej długości należy wygrodzić ażurowym ogrodzeniem systemowym o wys. min. 1,8 m i długości przęsła 3,5 m, osadzonym na dedykowanych podstawach. Przęsła łączyć za pomocą skręcanych na śruby klamer systemowych utrudniających demontaż ogrodzenia przez osoby trzecie. Ponadto, miejsce prac należy wygrodzić zaporami drogowymi U-20a, w miejscach ruchu pieszych

Dodatkowo, należy ustawić znaki ostrzegawcze A-14 („roboty drogowe”).

Należy zwrócić szczególną uwagę, aby szerokość pasa ruchu nie była mniejsza niż 2,0 m.

W przypadku konieczności pozostawienia wygrodzeń na okres nocny należy je zabezpieczyć przed możliwością wypadnięcia pojazdu do wykopu (np. ustawienie worków z piaskiem, pryzm etc.) oraz zamontować żółte pulsujące lampy ostrzegawcze na zaporach drogowych.

Lokalizację projektowanego oznakowania pionowego pokazano na planach sytuacyjnych dla każdego etapu robót.

## Uwagi końcowe

Po zakończeniu robót, zaprojektowane oznakowanie oraz uszkodzenia ciągów pieszych należy natychmiast usunąć. Po wykonaniu robót, zajmowany ciąg pieszy należy przywrócić do stanu poprzedniego. Warstwy podłoża usunięte w celu budowy należy odtworzyć przy użyciu materiałów jak usunięte. Roboty odtworzeniowe należy wykonać przy odpowiednich warunkach atmosferycznych.

Urządzenia bezpieczeństwa użyte do zabezpieczenia i oznakowania miejsca robót powinny być dobrze widoczne oraz utrzymane w należytym stanie przez cały okres prowadzenia robót. Osoby wykonujące prace muszą być ubrane w odzież ostrzegawczą o barwie pomarańczowej oraz posiadać elementy odblaskowe o barwie żółtej.

Oznakowanie miejsca robót i utrzymanie znaków drogowych związanych z prowadzonymi pracami należy do wykonawcy robót. Wykonawca robót zostanie wskazany w terminie późniejszym.

Przewidywany termin wprowadzenia tymczasowej organizacji ruchu: **marzec 2025**

Przewidywany termin przywrócenia istniejącej organizacji ruchu: **grudzień 2025**

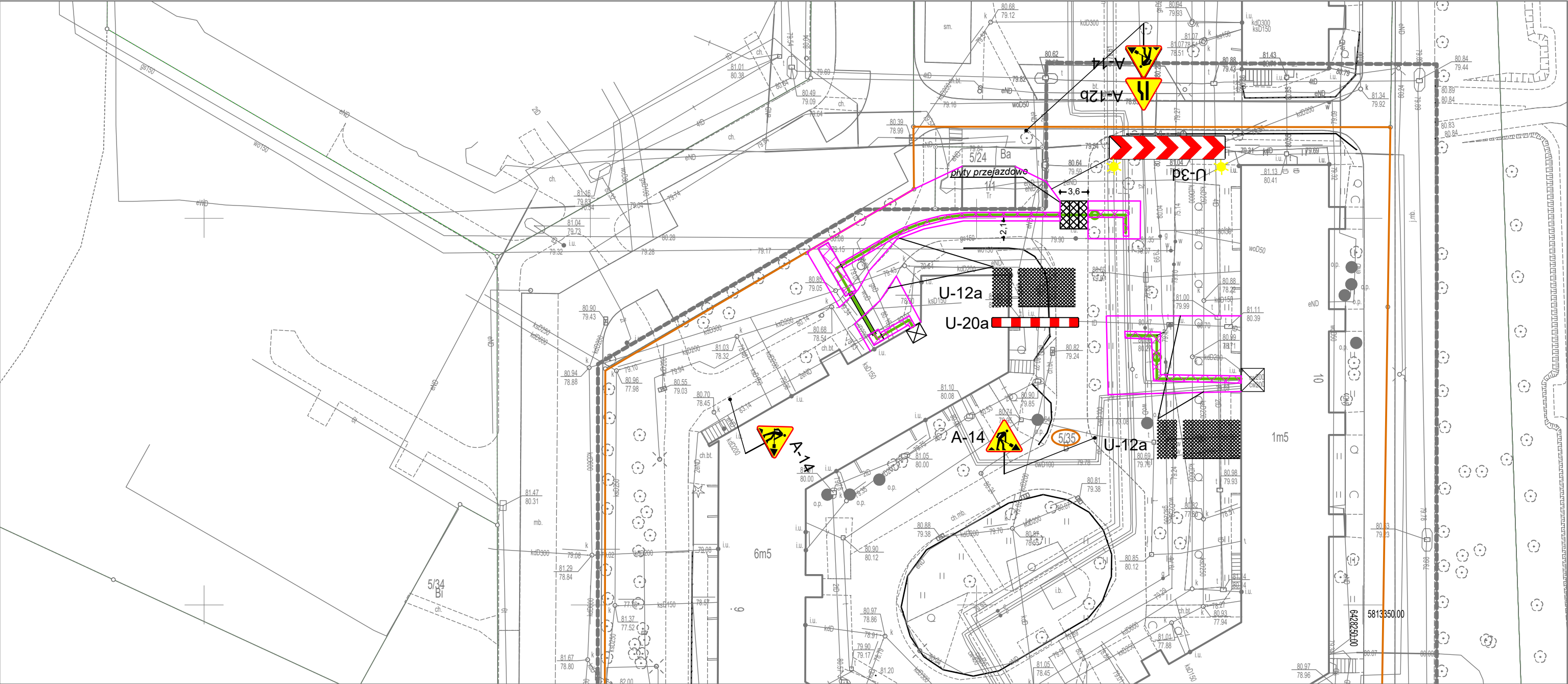
Opracował:



PRAWA AUTORSKIE ZASTRZEŻONE

Przedmiotowy projekt jest chroniony prawem autorskim zgodnie z ustawą z dnia 4 lutego 1994 r. o prawie autorskim i prawach pokrewnych (Dz.U. Nr 24, poz. 83).

INWESTOR:		VEOLIA ENERGIA POZNAŃ S.A. UL. ENERGETYCZNA 3, 61-016 POZNAŃ	
TEMAT:	BUDOWA 2 PRZYŁĄCZY CIEPLNYCH DO BUDYNKÓW NA OS. ŁOKIETKA 9 I 10 W POZNANIU  dz. ew. nr 5/35 ark.m. 19 obręb: Naramowice		DATA: 08.2024
			SKALA:
TREŚĆ RYSUNKU:		PLAN ORIENTACYJNY	RYS. NR: 00



LEGENDA:



Projektowane oznakowanie pionowe

Wygradzenie wykopów

Uwaga:  
Wykopy na długości prowadzonych prac wygradzić ogrodzeniem systemowym typu U-12a łączonym na klamry.  
W przypadku konieczności pozostawienia wygradzeń na okres nocny należy zabezpieczyć wykopy przed możliwością wpadnięcia pojazdu (np. ustawienie worków z piaskiem, przym itp.) oraz zamontować żółte, pulsacyjne lampy ostrzegawcze na zaporach drogowych  
Powiadomić użytkowników budynków o utrudnieniach w ruchu

INWESTOR: <b>VEOLIA ENERGIA POZNAŃ S.A.</b> <b>UL. ENERGETYCZNA 3, 61-016 POZNAŃ</b>		
TEMAT: <b>BUDOWA 2 PRZYŁĄCZY CIEPLNYCH DO BUDYNKÓW NA OS. ŁOKIETKA 9 I 10 W POZNANIU</b>  dz. ew. nr 5/35 ark.m. 19 obręb: Naramowice		DATA: <b>08.2024</b>
TREŚĆ RYSUNKU: <b>PLAN SYTUACYJNY - ETAP 1</b>		SKALA: <b>1:500</b>
		RYS. NR: <b>1</b>

PRAWA AUTORSKIE ZASTRZEŻONE  
projekt jest własnością gminy Naramowice  
415-001/198, z zastrzeżeniem praw autorskich (Dz.U. 19.12.2019 poz. 43)